

MAYBEBOP – „ziel:los!“ Bühnenanweisung – März 2019 - April 2021

Achtung, hier handelt es sich um den Rider der aktuellen Produktion „ziel:los!“.

Da sich einige Änderungen ergeben haben bitten wir um genaue Beachtung. Änderungen sind fett vorgehoben.

Gastspiele, die das nachfolgende Programm betreffen müssen in etwa mit dem gleichen technischen Aufwand bzw. ähnlichen Kosten rechnen. Es ist jedoch nicht auszuschließen, dass produktionsbedingt leichte Mehrkosten in Höhe von 150,00 bis 350,00 Euro netto zzgl. MwSt. entstehen, (die der Veranstalter übernehmen muss) aufgrund von noch nicht absehbaren technischen Modifikationen im dann aktuellen Programm.

Anforderungen Ton

Lautsprechersysteme:

Mindestens 2-Weg-aktiv-stereo-System hochwertiger Qualität: ausschließlich d&b (www.dbaudio.com) mit den dazugehörigen d&b Systemamps und kompetentem Systembetreuer. Zugriff auf alle Systemparameter über am FOH stehenden Rechner. Alle anderen Systeme werden **nur** nach vorheriger Absprache akzeptiert. (Auf keinen Fall JBL VRX, Selbstbau oder gemischte Systeme!!!) Gerne geflogene Line Arrays - ab 500 Personen Pflicht - (GSL, KSL, J,V, Q, Y). Mindestens 110dBA müssen am Frontplatz verzerrungsfrei von 40Hz-20kHz über den gesamten Frequenzbereich möglich sein. Die Anlage muss beim Eintreffen der Techniker fertig aufgebaut und eingemessen sein. Im Bassbereich sind ergänzende Infra Subwoofer unabdingbar (GSL, KSL, J, B2, B22 - wir machen druckvollen Pop-a-Cappella). Bei langen Räumen oder Emporen Delay-Lines und bei breiten Bühnen Stereo-Nearfield Systeme (z. B. Max, Q7, E10, E12) einplanen. Bitte keine Mischpulte als Systemcontroller einsetzen. Übergabe auf die Tonanlage erfolgt entweder am FOH max. 8 Ausgänge (mono) oder auf der Bühne max. **4x Analog (mono) & 4x AES/EBU (stereo) jedoch mit insgesamt maximal 8 Wegen.**

Multicore:

2x CAT5e max. 80m, direkt ohne Switch o.ä. vom FOH zur Bühne. Passend für Midas Pro Series mit Neutrik Ethercon Steckern.

Mischpult / FOH :

Die Produktion bringt ein eigenes Mischpult (Midas Pro1), ein Siderack, ein Keyboard und einen Laptop mit. Wir benötigen für den FOH (Ton & Licht) einen Platz von mindestens 3,3 x 2m (BxT) mittig des Saales jeweils mittig zur Bühne. Nicht unter Balkonen und auf gar keinen Fall in separaten oder verglasten Regieräumen. Bitte am Frontplatz 230V Mehrfachsteckdose 2x 4-fach bereithalten, die auf der gleichen Phase wie die PA liegt. Hierbei bitte darauf achten, dass die Spannung nicht unter 215V absinkt. Gegebenenfalls Spannungskonstanthalter bereithalten.

Mikrofone & Monitoring:

Maybebop bringen ihre eigenen Funkmikrofone und In-Ear-Monitor Systeme mit. (Sennheiser 6000er Serie im AW Band 470.100 – 558.000 MHz und 2000er Serie im CW Band 718.000 -790.000 MHz) **Diese stehen auf der Bühne und werden über unsere digitale Stagebox betrieben.**

Während der Show und des Soundchecks müssen alle anderen Sendestrecken ausgeschaltet sein.

Ebenfalls benötigen wir auf der Bühne 2 stabile K&M Mikrofonstative mit Galgen für die Antennen und ein stabiles K&M Tellerstativ.

Bühne, Helfer und „Helferlein“:

Die Bühne muss sicher, sauber und aufgeräumt, ohne Monitorboxen, Kabel und Blumen sein! Wir benötigen einen Ton- und einen Lichttechniker vor, während und nach der Show die sich mit den Gegebenheiten vor Ort sehr gut auskennen, **zwei Auf- und Abbauhelfer zum Be- und Entladen** unserer Fahrzeuge und große Rollbretter oder Rollwagen für den Materialtransport .

Bei Unklarheiten zögern Sie nicht Thomas Schröder unter 0151-22652325 anzurufen oder ihm unter ton@maybebop.de eine Mail zu senden.

Diese Bühnenanweisung ist kein Wunschzettel, vielmehr handelt es sich um einen Vertragsbestandteil und die Mindestanforderung zur reibungslosen Durchführung Ihrer Veranstaltung. Änderungen bedürfen in jedem Fall der Schriftform und müssen von uns bestätigt werden.

Anforderungen Licht

Beleuchtung: (Plan auf Seite 3)

8x	Robe Robin Pointe 280W	<i>alternativ: JB P7</i>
8x	Expolite Tourwash 76	<i>alternativ: GLP X4, JB A8, Robe 800, Martin Mac Aura XB</i>
8x	Expolite Tourled 42 CM	<i>alternativ: nur nach Absprache (die LEDs müssen strobefähig sein)</i>
2x	4-Lite Blinder an der MidTruss	<i>nur wenn Saallicht nicht per DMX angesteuert werden kann</i>

Die lichttechnische Standardanforderung ist bemessen auf eine Bühnengröße von 10m x 6m.

Adressierung: siehe Beleuchtungsplan. Alle Lampen benötigen separate Adressen. Vorderlicht siehe Beleuchtungsplan.

Generell bitte immer aus Sicht des FOH alle Geräte von links nach rechts adressieren.

Folgendes wird von der Produktion mitgebracht:

MA grandMa2 ultralight (350W) (Platzbedarf FOH Ton & Licht 3,3x2m (B xT))

8x Robe Spikie (zusammen 800W)

MDG Athmosphere APS incl. CO² (700W)

Nebelmaschine HazeBase (650W)

Licht und Video teilen sich eine direkte CAT Leitung (mind. CAT 6a, max. 80m lang) vom FOH zur Bühne ohne Switches oder Hub. Diese ist vom Haus zu stellen. Der Übergabepunkt (DMX) für das Show- und Hauslicht ist am Medienserver Rack auf der Bühne, kann aber auch am FOH übergeben werden. Die Stromverteilung im Medienserver (32A) versorgt unsere mitgeführte Licht- und Videotechnik incl. der Dunsterzeuger.

Die Bühne muss komplett schwarz ausgehängt sein. Es wird eine Treppe von der Bühne ins Publikum benötigt.

Personal: Ein mit der Anlage vertrauter Beleuchtungstechniker muss von Ankunft bis Abfahrt des Maybeop Technikers anwesend und verfügbar sein. Die Lichttechnik ist fester Bestandteil der Maybeop Show. Es wird eine vorprogrammierte Show mitgebracht, deshalb ist in jedem Fall diese Anweisung bis ins Detail bindend. Auf folgende wichtige Punkte ist weiterhin zu achten:

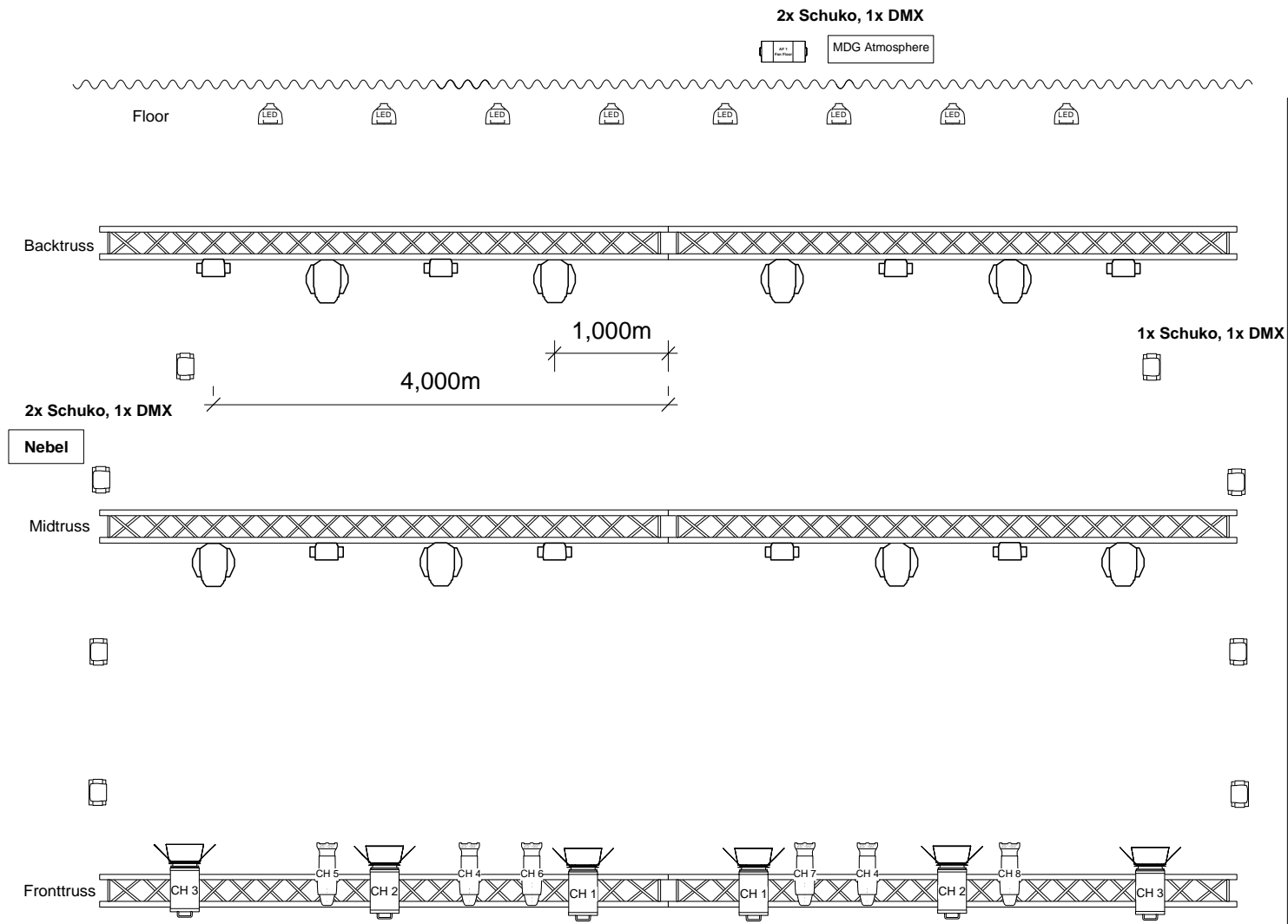
1. Die Beleuchtungstechnik muss in einem technisch einwandfreien und sicher zu bedienendem Zustand sein und allen VDE Normen entsprechen.
2. Die Beleuchtungstechnik muss spätestens 6,5 Stunden vor Konzertbeginn fertig aufgebaut, verkabelt und zum Einleuchten bereit sein.
3. Unbedingt erforderlich ist entweder ein Personenlift (Steiger) oder eine **sichere und ausreichend hohe** Leiter.
4. Ab dem Eintreffen der Techniker bis zum Ende der Show kommen Hazer und Nebelmaschine (Dunsterzeuger) zum Einsatz. Rauchmelder oder Brandschutzeinrichtungen sind ab diesem Zeitpunkt außer Betrieb zu nehmen. **Feuerwehr informieren und wenn nötig Brandsicherheitswache ordern.**
4. Der Veranstaltungsraum muss komplett zu verdunkeln sein. Hazer und Nebel sind **unverzichtbarer** Bestandteil der Show. **Ohne Haze keine Show!**
5. Das Saallicht muss vom Platz des Maybeop Technikers aus bedienbar sein.

Um Beleuchtungs- und Videoprobleme im Vorfeld auszuschließen bitte immer und in jedem Fall Kontakt mit Volker Wecke aufnehmen!

Mobil: 0172 – 5117837 (falls nicht erreichbar bitte unbedingt auf Anrufbeantworter sprechen); E-Mail: licht@maybeop.de.

Der Technikausstatter muss **spätestens** 14 Tage vor der Show Kontakt aufgenommen haben.

Dieser Beleuchtungsplan ist Bestandteil des Vertrages und darf nur nach Absprache und schriftlicher Bestätigung geändert werden.



Legende

- Robe Robin Pointe Mode 1 (24 CH)
- Expolite Tourwash 76 Mode 2
- Expolite Tourled 42 CM (10CH Tourmode)
- PC 1kW
- Zoom Profiler 25°-50°

Wird von der Produktion mitgebracht!

- Fan AF 1 MK2
- MDG Atmosphere
- Robe Robin Spikie 27 CH
- Nebel

**Audio-Systeme Lichttechnik
Volker Wecke
Mob.: 0172 - 5117837
licht@maybebop.de**

Anforderungen Video

Wir bringen folgendes Material mit:

16 LED Videopanel: LEDTEK P3+BL 16 Stück a 300W max. (Gewicht incl. Flugrahmen & Kabel max. 250kg)
1 Medienserver Rack
2 VMB TL54 Gabellifte
div. Global Truss F34 Stücke

Die Videowalls stellen den Bühnenhintergrund dar und kommen idealerweise immer direkt vor den Schlussvorhang in einen Bühnenzug oder in die installierte Backtruss (Effektlicht -> Vordergurt ; LED Panels -> Hintergurt).

Sollte das nicht möglich sein, besteht die Möglichkeit mit den mitgebrachten Traversen und Gabelliften die LED Panels zu fliegen.
Die Stellfläche der Gabellifte muss befestigt und ebenerdig sein, Die Lifte nehmen eine Fläche von 1,7m x 1,7m in Anspruch.

Licht und Video teilen sich eine direkte CAT Leitung (mind. CAT 6a, max. 80m lang) vom FOH zur Bühne ohne Switches oder Hub.
Diese ist vom Haus zu stellen.

Das „Medienserver Rack“ inkl. 32A Stromverteilung steht auf der Hinter- oder Seitenbühne. Von dort aus wird die mitgebrachte Licht- und Videotechnik angeschlossen.

Wir brauchen einen geprüften 32A CEE Anschluss beim Medienserver Rack. Dort sollte auch die CAT6A Leitung ankommen.

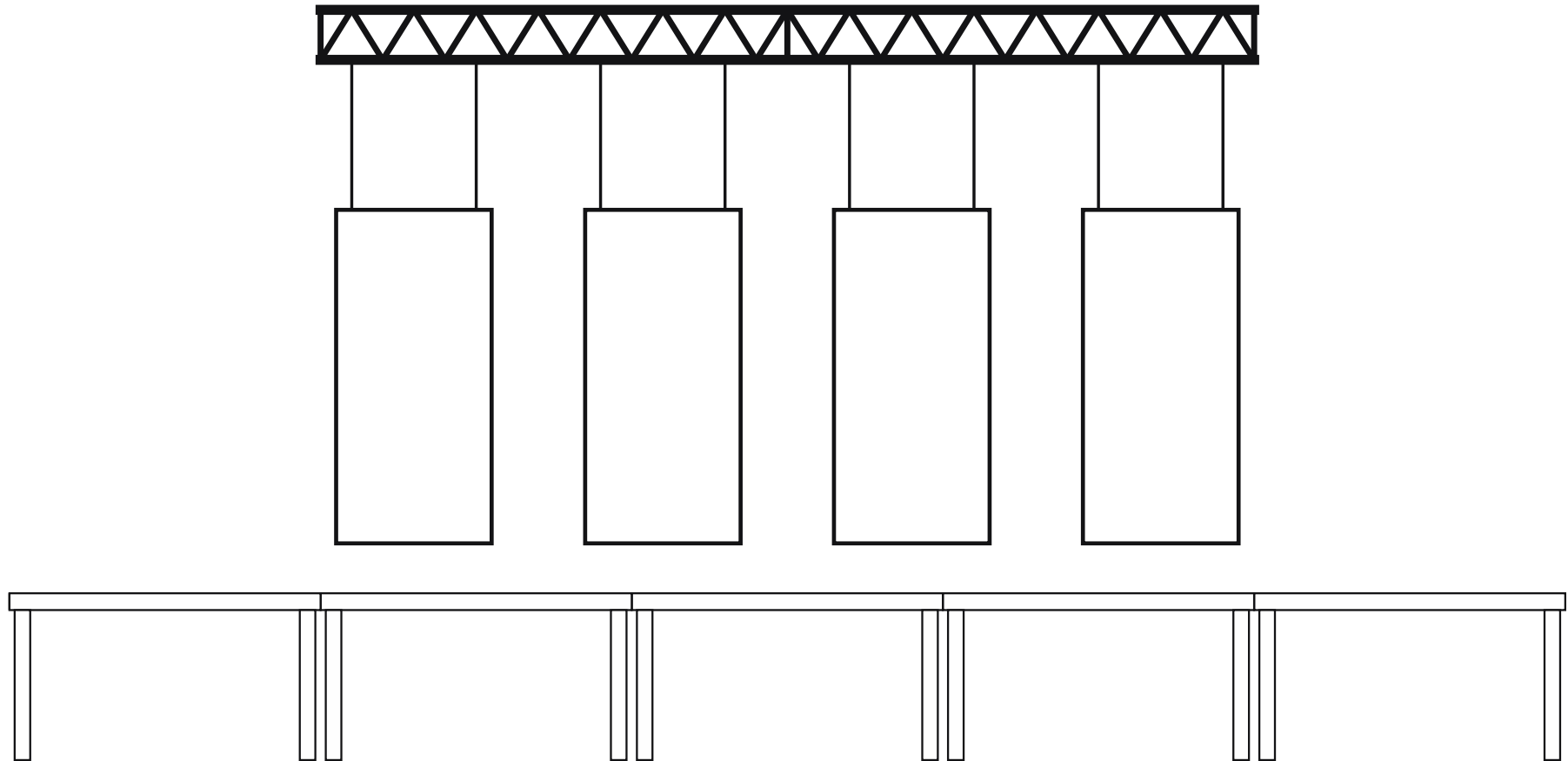
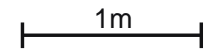
Ansprechpartner Video & Licht:

Volker Wecke Mobil: 0172 – 5117837 (falls nicht erreichbar bitte unbedingt auf Anrufbeantworter sprechen); E-Mail: licht@maybebop.de.

Fahrzeuge:

Wir sind bei dem neuen Programm mit 2 Fahrzeugen (VW Caravelle und Renault Master) unterwegs und benötigen für diese Fahrzeuge gebührenfreie Parkmöglichkeiten an der Location.

Maybebop ziel:los! Video Panels



Hiermit bestätige ich die Maybebop „ziel:los!“ Bühnenanweisung, gelesen, verstanden und akzeptiert zu haben.

Veranstalter: _____

Veranstaltung: _____

Veranstaltungsort: _____

Datum der Veranstaltung: _____

Technikausstatter Name Telefonnummer & E-Mail: _____

Technischer Ansprechpartner vor Ort: _____

Unterschrift Veranstalter: _____

Bitte senden sie eine Kopie dieser Bühnenanweisung bei Vertragsabschluss ausgefüllt und unterschrieben als Email an ton@maybebop.de und licht@maybebop.de oder per Fax an 05722-27497.