



„Best of 30 Jahre“

Bühnenanweisung

Stand: 16.02.2024

Seite 1 / 5

Diese Bühnenanweisung ist Vertragsbestandteil.

Bitte prüfen Sie alle Punkte und kreuzen Sie „OK“ an, wenn sie erfüllbar sind.

Nicht erfüllbare Punkte klären Sie bitte mit der Agentur „CBS Kulturbeutel“
und tragen die vereinbarten Änderungen entsprechend ein.

Gastspiel in: _____ am: _____

Änderungen besprochen von: _____

am: _____

Zuständiger (Haus-)Techniker: _____

Telefon: _____

E-Mail: _____

Die Bühnenanweisung wurde geprüft, Änderungen wurden besprochen
und sie wird entsprechend umgesetzt.

Datum/Unterschrift Veranstalter: _____

Agentur:

kulturbeutel
CBS GmbH

CBS kulturbeutel GmbH
Hildesheimer Str. 191
30173 Hannover, GERMANY
booking@kulturbeutel.net
Cell: +49 (0)177-5 283 683

Für rein technische Fragen zur
Ton- oder Lichttechnik:

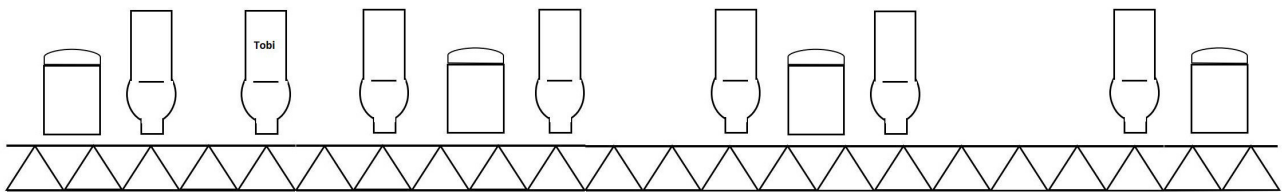
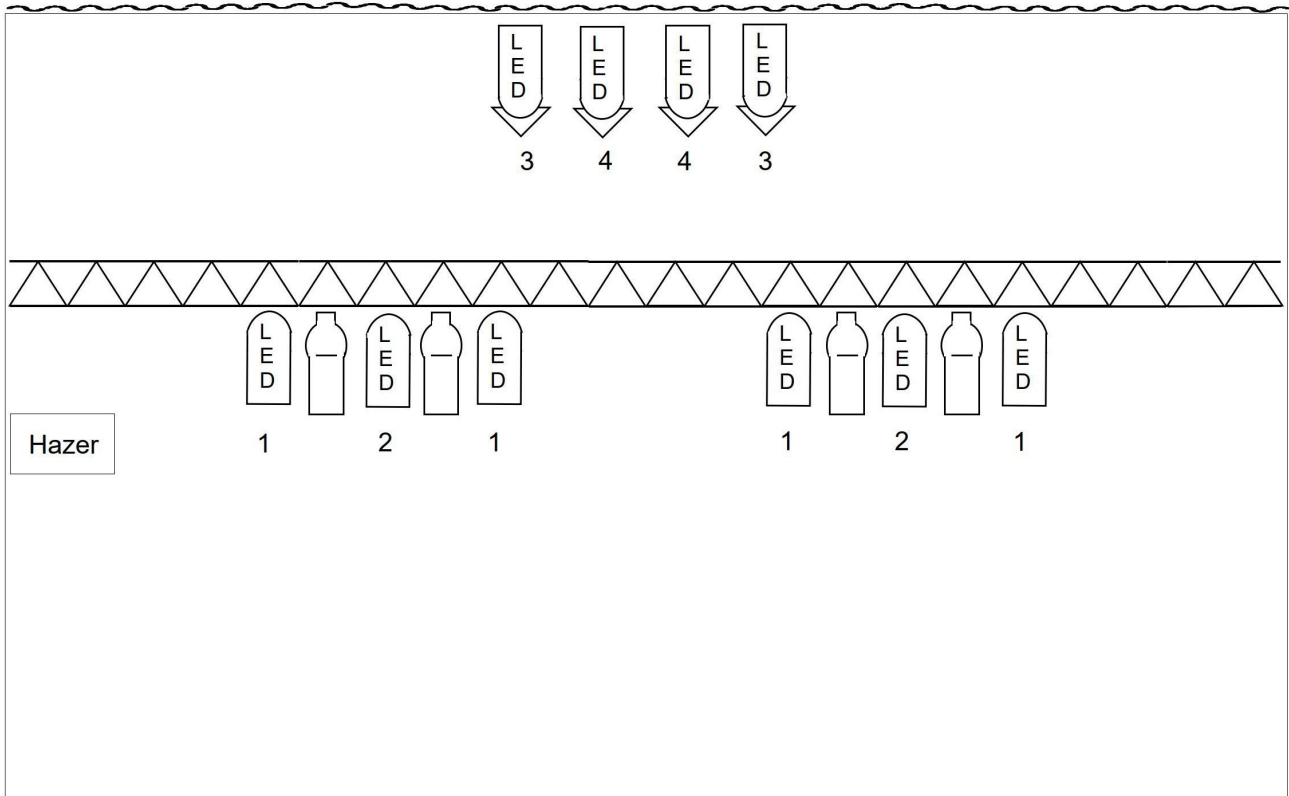
Philipp Hay
technik@lalelu.de
+49 (0)170-4 876 504

	OK	Abgesprochene Änderung
Unser Timing		
Wenn um 20:00 Uhr Vorstellungsbeginn ist		
15:30 Uhr (4,5 Std vor Show) Ankunft Techniker LaLeLu		
17:30 Uhr (2,5 Std vor Show) Ankunft Künstler		
18:00 Uhr (2 Std vor Show) Soundcheck (keine anderen Aktivitäten im Saal)		
19:00 Uhr (1 Std vor Show) Ende Soundcheck / Technikeinrichtung, Einlass möglich		
Das Timing verschiebt sich bei abweichendem Konzertbeginn entsprechend.		
Catering		
Ab Ankunft Techniker (i.d.R. 15:30 Uhr) s.o.		
8l Mineralwasser still		
Reichlich Kaffee, Tee, 0,5l Frischmilch		
8 Gläser, 5 Kaffeebecher		
Frische, belegte Vollkornschnitten oder Vollkornbrötchen (vorzugsweise Dinkel und nur vegetarisch belegt) und Obst, ausreichend für 5 Personen.		
Nur bei Übernachtung: 5 warme Mahlzeiten nach dem Auftritt (vegetarisch)		
Garderobe		
Sauber, beheizt und abschließbar		
5 Stühle + 4 Tische		
4 Spiegel mit guter Beleuchtung, 4 Handtücher, Waschgelegenheit		
Garderobenständer für Kostüme		
Allgemeines zur Technik		
Technikplatz (FOH) im Saal:		
<ul style="list-style-type: none"> - <u>nicht</u> unter oder auf einem Balkon, in einer Regie oder hinter einer Delayline - im direkt beschallten Bereich (möglichst mitten im Publikum) - ein Tisch für die Mischpulte, mindestens 1,5m breit - Stuhl für den Techniker - Licht- und Tonpult müssen direkt nebeneinander stehen können 		

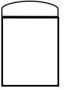


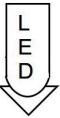
	OK	Abgesprochene Änderung
<p>LaLeLu bringt mit und muss benutzen:</p> <ul style="list-style-type: none"> - Midas M32R Tonpult - Mikro-Sendestrecken - In Ear Sendestrecken - weitere Mikros und Effekte (Sendestrecken von Sennheiser (ewG3) im A und G Band) - ETC Smartfade 1248 Lichtpult 		
<p>Technisches Personal</p>		
<p>Mit Ton- und Lichtanlage vertrauter Techniker</p> <ul style="list-style-type: none"> - Hilft beim Einrichten der Show - Überwacht die Technik während der Show 		
<p>Bühne</p>		
Fertig aufgebaut und sauber, wenn der Techniker ankommt		
<p>Mindestmaße: 6 m breit × 4 m tief * (Spielfläche so groß machen/lassen wie möglich)</p>		
Schwarzer Aushang. Faltig gehängt		
Blickdichte Auftrittsmöglichkeit von der Seite		
Treppe vorne, möglichst mittig in den Zuschauerraum		
<p>Requisiten: 1 Tisch, z.B. Bistrotisch, ca. 60cm × 60cm oder 80cm × 80cm</p>		
<p>* sollte der Bühnenboden aus Beton bestehen, bitte Kontakt aufnehmen.</p>		
<p>Tontechnik: Tonpult und Mikrofone werden mitgebracht</p>		
Spielbereit, wenn der Techniker ankommt		
<p>PA:</p> <ul style="list-style-type: none"> - ausreichend für Publikumsfläche - ausreichend für anspruchsvolle, laute Musik - ggf. Nahfeld, Delayline, etc. - ausreichende Subbässe - nur professionelles Material, KEIN SELBSTBAU 		
<p>Multicore (mindestens 8/8):</p> <ul style="list-style-type: none"> - 8 Sends für Mikrofone - 2 Sends für Effekte - 2 Returns für Summe Links/Rechts - 1 Return für Subbässe (mono) + div. Returns für Nahfeld, Delayline, etc. 		

	OK	Abgesprochene Änderung
Mikrofonstative: - 8 gleiche, große Dreibeinstative - 4 kleine Dreibeinstative - 1 großes Tellerstativ		
Kabel: - ausreichend XLR verschiedener Länge - 3 Plastik 3-fach Steckdosen (für Netzteile geeignet)		
weißes + schwarzes Gaffa-Tape		
Lichttechnik		
Beleuchtungsplan beachten (Seite 5), Anmerkungen dazu siehe unten		
Lichtpult ETC Smartfade 1248 wird mitgebracht		
Bereit zum Einleuchten, wenn der Techniker ankommt		
DMX: - Alles muss über ein (1) DMX Universum ansteuerbar sein. - DMX Plan des Hauses bereithalten - DMX Leitung zum FOH (3 Pol oder 5 Pol)		
Frontlicht: - min. 4× PC oder Stufenlinse (Bühne muss gleichmäßig ausgeleuchtet sein) - Zoom-Profilier 2 × für Pos L 2 × für Pos M 2 × für Pos R 1 × für Single Spot		
Gegenlicht: - 6× LED Spot geflogen - im Zug, ca. 4 Meter von der Bühnenkante - 3 Kanäle: RGB (Dimmer möglich) - professionelle Lampen, z.B. Expolite TourLED 42 - 4× LED Spot auf dem Boden vor dem Backdrop - professionelle Lampen, z.B. Expolite TourLED 42 - 4 Kanäle: RGB + Dimmer - 4× Gegenlicht Profiler/Spots (falls vorhanden auch gerne Floorspots) - 4 Very Narrow/Narrow Spot PAR Kannen o.ä. mit CTB Filter auf dem Boden vor dem Backdrop		
Hazer: - steuerbar vom Frontplatz - muss leise sein - zur Not Nebelmaschine		
Hauslicht vom Frontplatz steuerbar, außer jmd. vom Haus bedient dies auf Anweisung!		

Beleuchtungsplan



Legende

- | | | | | |
|---|---|---|---|--|
|  |  |  |  | |
| PC-
oder
Stufenlinse | Zoom-Profilier | LED Spot | LED Floor
Spot | 1 = DMX Gruppe 1
2 = DMX Gruppe 2
3 = DMX Gruppe 3
4 = DMX Gruppe 4 |